

## Анализ психодиагностического обследования студентов первого курса.

Диагностическая работа проводилась по намеченному годовому плану в рамках реализации программы диагностического минимума в условиях техникума, а также в соответствии с запросами педагогов, студентов, родителей, администрацией.

Психодиагностика проводилась с целью определения индивидуальных особенностей и склонностей студентов, их потенциальных возможностей в процессе обучения и воспитания, в профессиональном самоопределении, с целью выявления причин и механизмов нарушений в обучении, развитии, социальной адаптации.

Важными факторами, улучшающими психическую адаптацию в группах, являются социальная сплоченность, способность строить межличностные отношения, возможность открытой коммуникации.

Было продиагностировано 111 человек. Группы первого курса: 1 ЭЛ, 4 ТМ, 3 ЭС, 3 К, 1 МА (1 курс). В работе использованы были следующие методики:

### Опросник социально – психологической адаптации

**Цель:** выявить познавательное – информационное приспособление студентов к новому окружению, к структуре образовательного учреждения, к содержанию обучения в нем к предъявляемым требованиям и своим обязанностям.

**Результаты:**

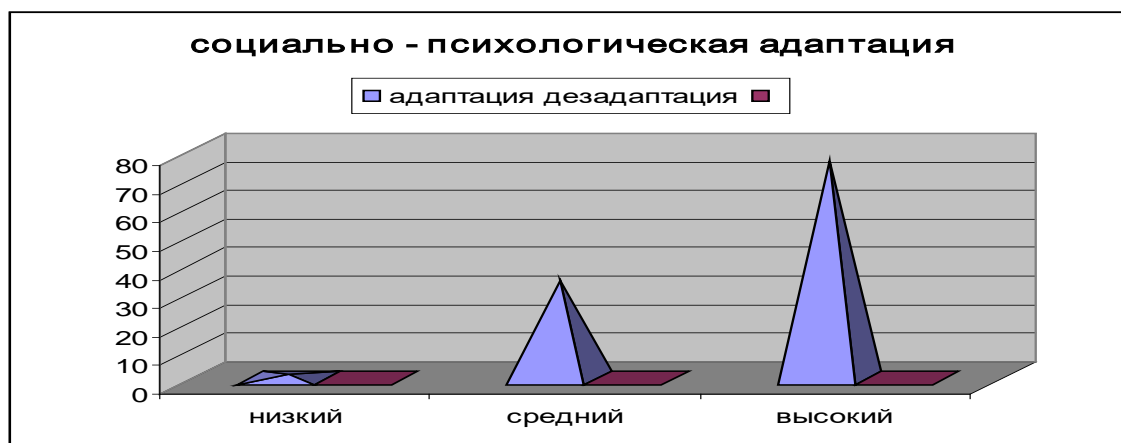
Всего 111

Высокий уровень – 76 человека

Средний уровень – 34 человек

Низкий уровень – 1 человек (группа 3 К)

Дез. адапт. – 0



**Вывод:** адаптация на высоком уровне 68% обучающихся, на низком уровне 1%, дез. адаптов не выявлено.

**Адаптация** является узловым моментом становления обучающегося. Если она проходит успешно, то это залог положительного отношения к дальнейшему обучению. Ведь именно на протяжении первого курса складывается группа, как коллектив, осознается призвание к выбранной профессии.

### Типа темперамента

**Цель диагностики:** выявить особенности темперамента

Результаты тестирования показали: всего 111 человек

Темперамент	1 курс (человек)
Холерик	21
Флегматик	43
Сангвиник	24
Меланхолик	23

**Вывод:** холериков - 19%, флегматиков - 39%, сангвиников - 21%, меланхоликов - 21%

**Темперамент** – это внешнее проявление типа высшей нервной деятельности человека, и поэтому в результате воспитания, самовоспитания это внешнее проявление может искажаться, изменяться, происходит «маскировка» истинного темперамента

### Выявление уровня тревожности

**Цель диагностики:** исследование уровня тревожности

Результаты тестирования показали:

Всего 111 человек

#### Учебная

Нормальный уровень – 68 человека

высокий – 6 человек (2 человека - 3 ЭС, 1 человек - 1 ЭЛ, 3 человека - 1 МА).

несколько высокая – 16 человек

ч/з спокойствие – 18 человек

очень высокий – 3 человека (2 человека - 3 ЭС, 1 человек - 1 ЭЛ).

#### Самооценочная

Нормальный уровень – 35 человек

ч/з спокойствие – 48 человек

высокий – 0 человек

несколько высокий – 11 человек

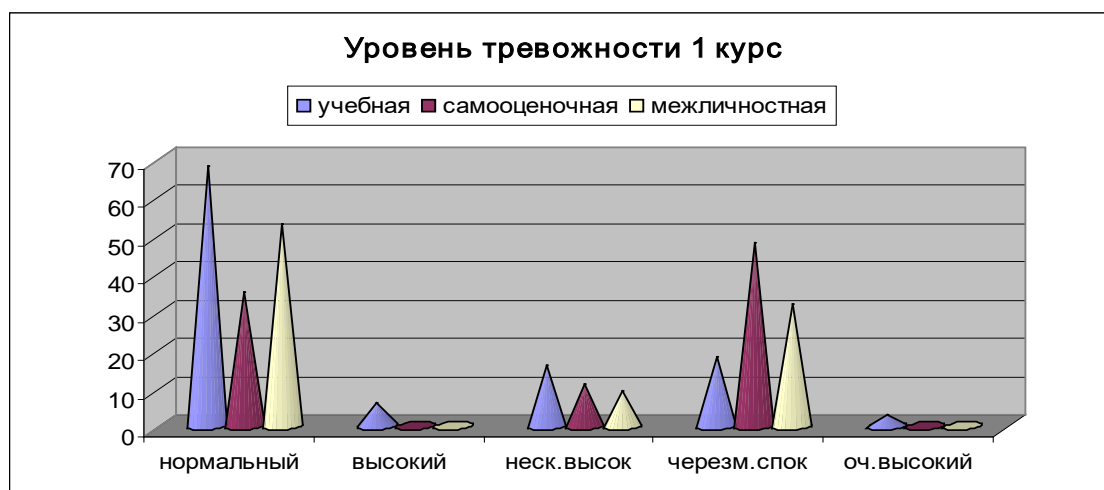
#### М/ж личностная

Нормальный уровень – 53 человек

Несколько высокий – 9 человек

высокий – 0 человек

ч/з спокойствие – 32 человека



**Вывод:** наблюдается: очень высокий уровень 3%, высокий уровень 5%, и чрезмерное спокойствие 16% в учебной тревожности; чрезмерное спокойствие 43% в самооценочной тревожности; чрезмерное спокойствие 30% в межличностной тревожности.

Тревожность может порождаться либо реальным неблагополучием обучающихся в значимых областях деятельности и общении, либо может являться следствием

определенных личностных конфликтов, нарушений в развитии самооценки. Поэтому, измерение тревожности как свойства личности особенно важно, т.к. это свойство во многом обуславливает поведение субъекта.

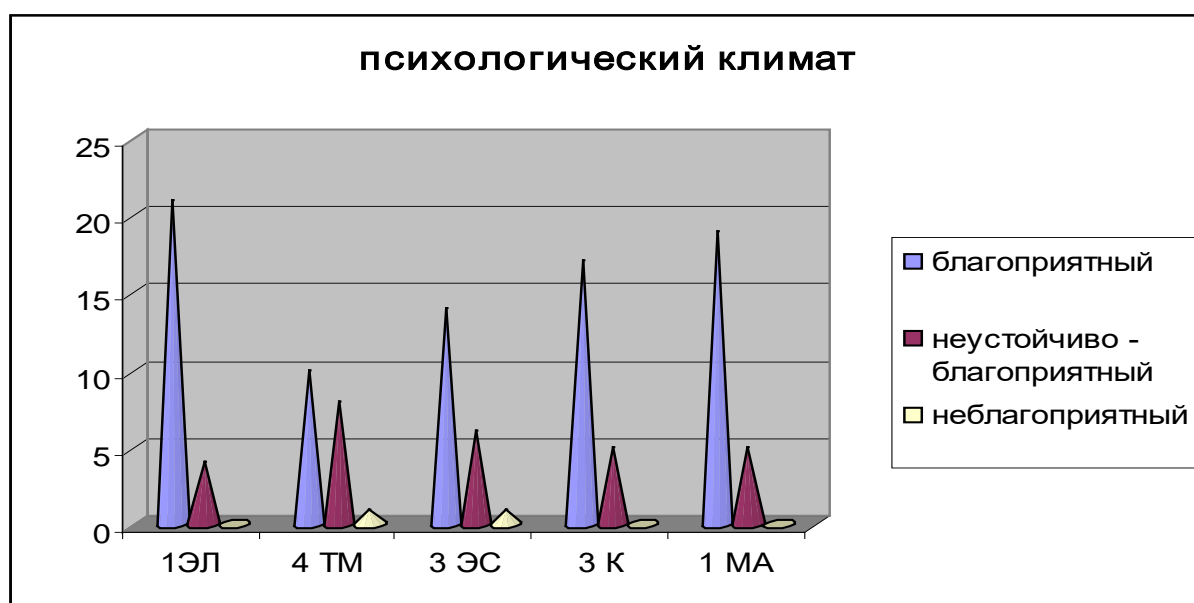
Степень выраженности данных видов тревожности связано с отношениями родителей, преподавателей к результатам учебной деятельности и поведению обучающихся.

### Психологический климат в группе

**Цель:** выявить психологический климат в группах

Результаты:

Группа /климат	1 ЭЛ	4 ТМ	3 ЭС	3 К	1 МА
Благоприятный	21	10	14	17	19
Неустойчиво – благоприятный	4	8	6	5	5
Неблагоприятный	0	1	1	0	0



**Вывод:** наиболее благоприятный климат в группах: 1 ЭЛ и 1 МА. Неустойчиво благоприятный климат (который зависит от ситуативного поведения) наиболее выражен в группе 4 ТМ.

### Проведено тестирование СР – 45 (выявление склонности к суицидальным реакциям)

**Цель:** раннее выявление признаков суицидального поведения.

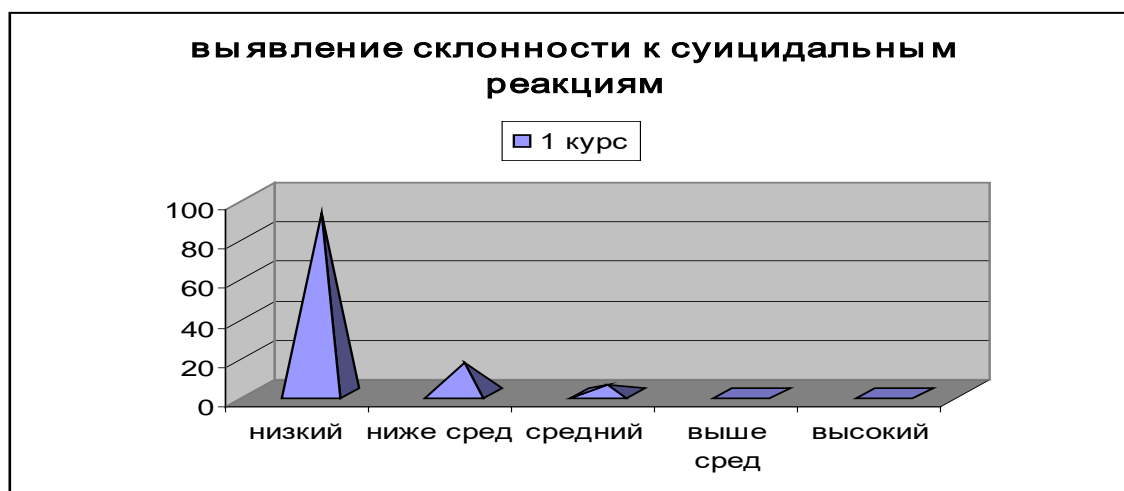
**Результаты:**

Низкий уровень – 75 человек

Ниже среднего – 25 человек

Средний – 11 человек

Выше среднего – 0 человек



**Вывод:** признаков суицидального поведения не выявлено.

**Проведено анкетирование по здоровому образу жизни (употребление ПАВ)**

**Цель диагностики:** определить уровень предрасположенности к употреблению ПАВ

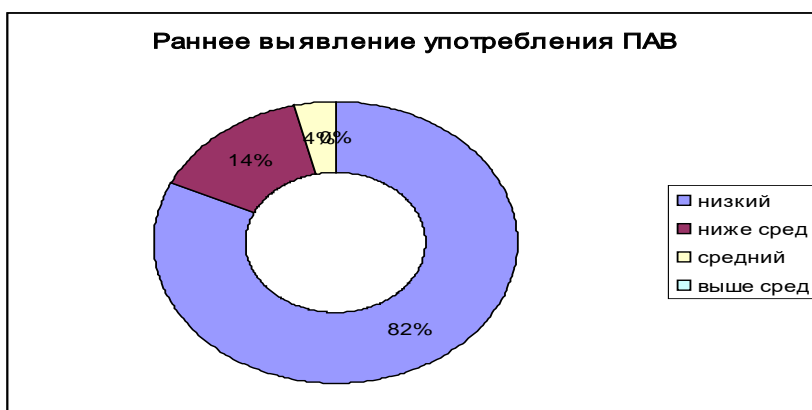
**Всего – 111 человек**

Низкий уровень – 91 человека

Средний уровень - 16 человек

Высокий уровень – 4 человека

Очень высокий – 0 человек



**Вывод:** высокий уровень предрасположенности к употреблению ПАВ 4%

**Выявлены коммуникативные и организаторские способности у обучающихся 1 курса.**

**Цель:** выявить уровень коммуникативных и организаторских способностей

Коммуникативные способности - 58 человек

Организаторские способности – 53 человек

**Вывод:** Кс – 52%, Ос – 48%.

**Уровень воспитанности**

**Цель:** выявление уровня воспитанности

уровень воспитанности	человек	%
Низкий	2	2
Ниже среднего	33	30
Средний	67	60
Выше среднего	6	5
Высокий	3	3

**Вывод:** уровень воспитанности развит на среднем и ниже среднем уровнях, что показывает хорошие показатели при первичном обследовании.

### *Диагностика по выявлению уровня самооценки.*

**Цель диагностики:** изучение общей самооценки

#### **Принимало участие 111 человек**

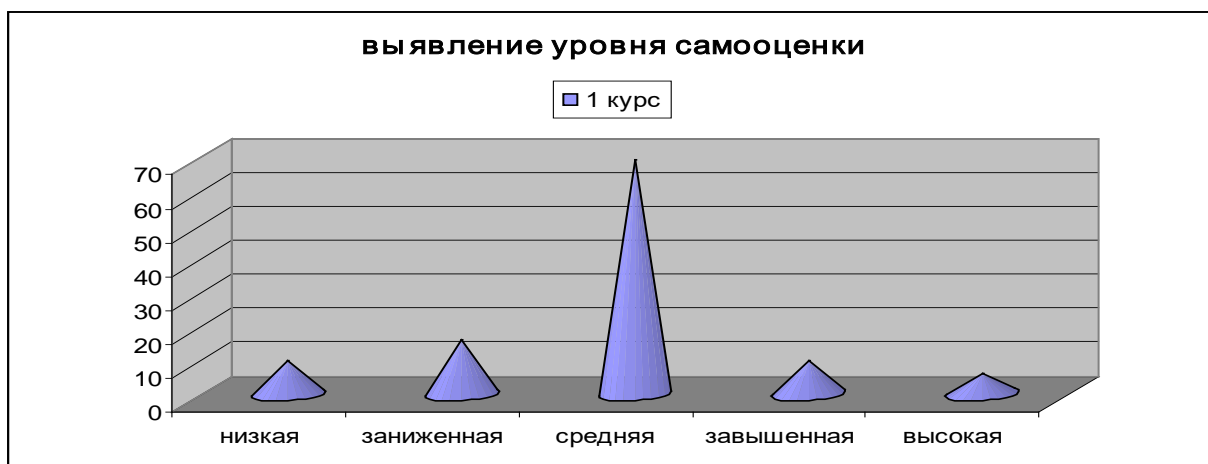
Низкая самооценка – 10 человек (4 – человека 1 ЭЛ, 3 человека – 4 ТМ, 3 человека – 3 ЭС)

Заниженная самооценка – 16 человека

Средняя самооценка – 69 человек

Завышенная самооценка – 10 человек

Высокая самооценка – 6 человек (3 человека – 4 ТМ, 2 человека – 1 ЭЛ, 1 человек – 1 МА).



**Вывод:** с низким уровнем самооценки – 9% обучающихся и с высоким уровнем – 5% обучающихся.

Зная основные принципы самооценки у подростков, можно вырастить уверенного и успешного в будущем человека.

В результате анализа диагностических данных, выявлена предрасположенность к «группе риска» 20 человек.

**Вывод:** в результате проведенного комплекса психодиагностических методик, выявлено, что первый курс успешно адаптировался в учебной деятельности, во всех группах сложился благоприятный психологический климат. Уровень воспитанности для первого курса с показателями в норме. У немногих обучающихся выявлен высокий уровень учебной тревожности, а также есть обучающиеся с нарушением самооценки. В комплексе у большинства обучающихся хорошие показатели.

Педагог – психолог:

Аёшина Т.В.